

Energie

zum Leben

Die Kundenzeitschrift der Gemeindewerke Haßloch

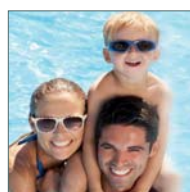


Rezepte:
Häppchen zu Silvester



Gaspreise:
Senkung und Treuebonus

Fotowettbewerb:
Gewinner stehen fest



Badepark:
Winter-Waterland

**Liebe Leserinnen und Leser der
„Energie zum Leben“,**

Weihnachtszeit - für viele von uns ist dies die schönste Zeit des Jahres. Es ist aber oft auch die Zeit des Zurückblickens. Und lässt man das Jahr 2016 Revue passieren, so kann man ihm einen turbulenten Verlauf nicht absprechen. Lokal wurden die Haßlocher Einwohner zur Zukunft des Badeparks gehört und haben ihr Votum abgegeben.

Und auch international hat manche Bürgerentscheidung bzw. Wahl für Überraschungen gesorgt. In der Energiebranche ist nach wie vor viel in Bewegung.

Und um beim Thema zu bleiben: auch das Thema "Elektromobilität" hat die Energiebranche beschäftigt. Sicher ist, dass der



Klimaschutz eine der ganz wichtigen Aufgaben unserer Zeit bleibt. Doch bei aller Turbulenz sollten wir die Weihnachtstage im Kreise unserer Lieben genießen und uns auf die wesentlichen Dinge konzentrieren - auf ein harmonisches Miteinander.

In diesem Sinne "Frohe Weihnachten" wünscht Ihnen

Ihr Lothar Lorch
Aufsichtsratsvorsitzender der
Gemeindewerke Haßloch



**Liebe Kundinnen und Kunden der
Gemeindewerke Haßloch,**

Sie werden es bestimmt in der Presse mit verfolgt haben - Ihre Gemeindewerke senken die Erdgaspreise. Wir haben Kostenvorteile in diesem Geschäftsfeld realisiert und unsere Kundinnen und Kunden sollen von diesen Vorteilen profitieren. Zusätzlich zur Preissenkung ab dem 01.01.2017 gewähren wir auch einen Treuebonus von 0,18 Cent pro Kilowattstunde für alle akti-

ven Kundinnen und Kunden rückwirkend für das komplette Jahr 2016. Wir freuen uns, dass wir uns in Form eines Bonus sowie einer Preissenkung für die Treue zu unserem Unternehmen bedanken können. Auch auf diese Weise wollen wir deutlich machen, wie sehr Sie uns als Kundinnen und Kunden am Herzen liegen.

Auch im kommenden Jahr werden wir Ihnen wieder spannende Themen rund um die Energiewirtschaft und damit rund um Ihre Gemeindewerke präsentieren.

Wir wünschen Ihnen und Ihrer Familie schöne Festtage und alles Gute für das Jahr 2017!

Dr. Tobias Brandt und Rainer Mildner
Geschäftsleitung Gemeindewerke Haßloch



// Innovationen

Elektroautos berührungslos aufladen

TH in Deggendorf präsentiert Weltneuheit mit induktivem Schnellladesystem

Vor wenigen Tagen wurde an der Technischen Hochschule Deggendorf eine Weltneuheit präsentiert: Das induktive Ladesystem. Diese Technik kann mehr als alle bisherigen Pkw-Ladesysteme. Es funktioniert kabelfrei, arbeitet berührungslos und es ist effizienter als alle herkömmlichen Systeme. Der Fahrer braucht beim Laden das Fahrzeug nicht zu verlassen. Professor Dr. Andreas Grzemba, technischer Gesamtleiter des Forschungsprojekts, ist überzeugt: "Die Zukunft des Ladens von E-Fahrzeugen ist kabelfrei und berührungslos."

Das Prinzip ist denkbar einfach. Die Energieübertragung funktioniert mit zwei Spulen. Die im Boden eingelassene Senderspule wird vom Fahrzeug mechanisch überfahren und erzeugt ein elektromagnetisches Feld. Die optimale Energieübertragung ist gewährleistet, wenn Sender- und Empfängerfeld genau übereinander liegen. Ein Display im Elektroauto zeigt genau an, wann die optimale Positionierung erreicht ist (ähnlich wie beim Einstellen eines Fahrzeugs in eine Autowaschanlage). Bei den Fortschritten, die das autonome Fahren erlebt, könnte es also in Kürze soweit sein, dass der Fahrer sein

Fahrziel definiert und dann mit dem E-Fahrzeug weder beim Fahren in Richtung Ziel, noch beim eventuell notwendigen Aufladen der Batterie eingreifen muss.

Die übertragene Nennleistung bei dem induktiven Ladesystem beträgt 30 kW und liegt damit deutlich höher als bei bisher üblichen Systemen. Witterungsbedingte Einflüsse wurden bei den Versuchstationen nicht wahrgenommen. Beide Versuchsautos, ein Pkw und ein Lieferwagen, ließen sich zu jedem Zeitpunkt problemlos aufladen. Alle zulässigen Grenzwerte hinsichtlich des elektromagnetischen Wechselfeldes wurden eingehalten.

Neben dem induktiven Ladesystem soll bei den Fahrzeugen natürlich die kabelgebundene Ladung weiter möglich

sein. Auch die Fähigkeit zur normalen, zeitintensiveren AC-Ladung über das Onboard-Ladegerät bleibt bestehen.

Das induktive Schnellladesystem bietet Vorteile: die Nutzerfreundlichkeit und die deutlich verkürzten Ladezeiten, aber auch die Möglichkeit unterschiedliche Fahrzeuge am gleichen berührungslosen Schnellladestandort aufzuladen. Wie bei einer Tankstelle können sich mehrere Ladeplatten nebeneinander befinden. In diesen Platten erzeugen die Spulen ihre elektromagnetischen Felder und können somit in kurzer Zeit die Antriebsbatterien der Elektroautos auf bis zu 80 Prozent der Nennleistung aufladen.

Mehr Informationen zu dem Projekt finden sich unter: www.th-deg.de/e-wald

Weltneuheit: Das induktive Schnellladesystem der TH Deggendorf arbeitet völlig kabelfrei und berührungslos und ist dabei äußerst effektiv.



// Wussten Sie schon?

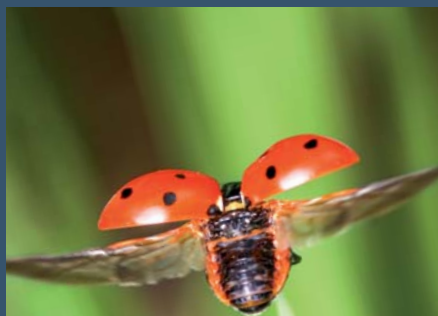
Patente aus der Natur: Käfer als Vorbilder

Durch mehr Beweglichkeit erhöhen flexible Solarpanelen ihren Wirkungsgrad

Es sind wahre Wunderwerke der Natur. Feine Glieder, hoch biegsam, anpassungsfähig - Wissenschaftler weltweit haben erkannt, was wir aus den Vorbildern der Natur alles lernen können. Die Montagesysteme verschiedener Käfer - weltweit gibt es über 350.000 unterschiedliche Arten - haben gezeigt: Von diesen faszinierenden Geschöpfen kann die Technik in Punkto Effektivität und Beweglichkeit konkret profitieren. Zuletzt haben Photovoltaik-Experten den Insekten viel Neues abgesehen.

Die Spezialisten analysierten die Flügelaufhängung bis ins Detail und stellen fest: Die Flügel vieler Käfer sind so

verstaubt, dass die sensiblen Flughilfen bei Wind und Wetter jederzeit zuverlässig und ohne Komplikationen ausgeklappt funktionieren, ohne dabei zu Schaden zu kommen. Diese Konstruk-



Patente aus der Natur: Die Flügelaufhängungen bestimmter Käferarten inspirierten Wissenschaftler zu innovativen Konstruktionen von Sonnenkollektoren. Ergebnis: Rund 40 % mehr Energieleistung.

tionen übertragen sie auf Rohr-Montagesysteme für Solarpanelen und wölbten nach Käfer Vorbild flexibel die Anstellungswinkel. Ergebnis: Die Kollektoren können mithilfe der Käfer-technik der Sonne bis zu 330 Grad nachgeführt werden. Dadurch erhöht sich ihr Wirkungsgrad um runde 40 Prozent.

Fazit: Nicht nur ihre herrlich schillernden Körper bereichern unsere Außenwelt. Durch ihre Formen und Flügelaufhängungen können sie auch die Effizienz bestimmter erneuerbarer Energien signifikant erhöhen. Viele Käferarten sind wahre Vorturner der Natur und verwandeln den Menschen dadurch zum ganz besonderen Sonnensucher.



Ziel sind langfristige Kundenbeziehungen

Kostenvorteile beim Erdgas werden an die Kunden weitergegeben

Gemeindewerke Haßloch senken Erdgaspreise deutlich und gewähren Treuebonus

Rechtzeitig zu Beginn der Heizperiode können sich alle Gaskunden der Gemeindewerke Haßloch (GWH) über eine angenehme Nachricht freuen: ab dem 1. Januar 2017 senken die GWH den Erdgaspreis für alle Kundinnen und Kunden. Und es kommt noch besser: rückwirkend für das Jahr 2016 erhalten alle aktuellen Gaskunden einen Treuebonus von 0,18 Cent pro Kilowattstunde.

„Wir haben Kostenvorteile im Geschäftsfeld Erdgas realisiert und unsere Kundinnen und Kunden sollen von diesen Vorteilen profitieren“, erklärt dazu GWH-Geschäftsführer Dr. Tobias Brandt. „Langfristige Kundenbeziehungen sind uns

sehr wichtig und wir freuen uns, dass wir uns in Form eines Bonus sowie einer Preissenkung für die Treue unserer Kunden zu unserem Unternehmen bedanken können.“

Der Treuebonus von 0,18 Cent pro Kilowattstunde wird für alle aktiven Kundinnen und Kunden rückwirkend für das komplette Jahr 2016 gewährt und mit der Jahresverbrauchsabrechnung verrechnet.

Außerdem wird allen Kunden, die bisher noch keinen Sondervertrag bei den Gemeindewerken abgeschlossen haben, die Gelegenheit geboten, mit den günstigeren Konditionen im Tarif "GWH TOP Gas" zusätzlich zu sparen.

„Der Arbeitspreis für unsere Kunden sinkt durch die Preisreduktion im neuen Jahr um bis zu zehn Prozent“, so Dr. Brandt. „Für einen grundversorgten Kunden mit einem Verbrauch von 20.000 kWh pro Jahr führt der neue Preis zu einer Einsparung von circa 119 Euro brutto pro Jahr.“

Alle Gaskunden wurden Anfang November in einem persönlichen Schreiben über die Preisänderungen informiert. Für weitere Auskünfte und Hilfestellungen sind die Kundenberater der GWH gerne im Kundenzentrum für Sie da. Selbstverständlich ist das Service-Team auch telefonisch unter: 0 63 24 / 59 94 -304, -306, -308 erreichbar.

Mitmachen lohnt sich

Foto-Wettbewerb für GWH-Familienkalender 2018

Es winken attraktive Preise für die schönsten Bilder

Kaum ist der GWH-Familienkalender für 2017 verteilt, geht der Foto-Wettbewerb für den Kalender 2018 schon los. Denn auch für den nächsten Kalender werden wieder die schönsten Bilder über alle vier Jahreszeiten aus Haßloch gesucht. Viele Haßlocher Hobbyfotografen haben bisher am Foto-Wettbewerb teilgenommen. Und jeder, der sein Bild im Kalender wieder fand, war stolz darauf. So auch unsere Gewinner des letzten Wettbewerbes, die ihre Bilder für ein ganzes Jahr im GWH-Familienkalender bewundern können.



Mitmachen lohnt sich: Bei der Preisübergabe des Foto-Wettbewerbs gab es strahlende Gesichter. (Einzelbild von links:) Michaela Weinberger-Melendez (GWH-Marketing) und Sabine Daußmann. (Bild mit zwei Gewinnern von links:) Dirk Schatz, Michaela Weinberger-Melendez und Wenke Wirdemann. Foto: GWH

Teilnahmebedingungen

Hier die Teilnahmebedingungen für den nächsten Wettbewerb: Pro Einsender können fünfzehn Bilder eingereicht werden. Die Aufnahmen sollten das Jahr in seinem Lauf abbilden (Frühling, Sommer, Herbst und Winter), und über eine möglichst hohe Auflösung verfügen, um eine optimale Druckqualität zu gewährleisten.

Bilder bitte einsenden an:

Gemeindewerke Haßloch GmbH
Frau Weinberger-Melendez
Stichwort: Foto-Wettbewerb 2017
Gottlieb-Duttenhöfer-Straße 27
67454 Haßloch

Oder per E-Mail an
m.weinberger-melendez@gwhassloch.de

Einsendeschluss ist der 08.09.2017

Viel Spaß beim Mitmachen -
es lohnt sich!



Den 1. Preis, eine Action-Cam GoPro, gewann Dirk Schatz.



Den 2. Preis, ein Profi-Foto- und Bildbearbeitungskurs, gewann Wenke Wirdemann

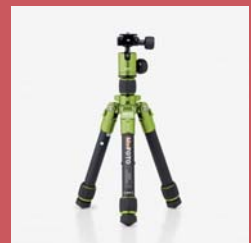


Den 3. Preis, ein Profi-Foto-Shooting, gewann Sabine Daußmann.

Preise

Die GWH-Jury wird nach Ein-sendeschluss über die schönsten Bilder entscheiden. Natürlich lohnt es sich auch im nächsten Jahr wieder mitzumachen, denn es gibt tolle Preise zu gewinnen:

1. Preis: hochwertiges Stativ
Daytrip Aluminium
Titanium Mini Stativ



2. Preis: Hochwertige und handgefertigte Fototasche -
The Bowery Smoke

3. Preis: Buch BLICKFANG -
Deutschlands beste
Fotografen 2016/2017

Wertkarten als Geschenk-Idee

Zu Weihnachten im Badepark entspannen

Spezielles Angebot bis einschließlich Freitag, 23. Dezember 2016

Relaxen in der Sauna, Aqua-Fitness-Kurse, Aqua-Jogging oder Aqua-Biking – der Badepark hat einiges zu bieten. Eine tolle Weihnachtsgeschenk-Idee und ein „Extra-Vergnügen“ bietet das **Weihnachts-Special**. Mit diesem Angebot bekommt man die 10er Karte plus einen Besuch gratis, bei der 25er Karte gibt es sogar zwei Eintritte dazu. Das Angebot ist bis einschließlich 23. Dezember 2016 gültig.

In der kalten Jahreszeit lohnt sich der Besuch im Badepark ganz besonders, denn Schwimmen hält fit und gesund, und bietet Badespaß für die ganze Familie. Von Dienstag bis Freitag kann man das Angebot der kostenlosen **Wassergymnastik** nutzen (Sie zahlen nur den regulären Eintritt ins Bad).

Die Zeiten der Wassergymnastik sind:

Dienstag	10:15 - 10:45 Uhr
Mittwoch	11:00 - 11:30 Uhr
Donnerstag	10:15 - 10:45 Uhr
Freitag	11:00 - 11:30 Uhr

Katja Schäfer gestaltet diese Kurse. Sie ist die Übungsleiterin im Bereich Aqua-fitness und Aquabiking im Badepark. Unter ihrer Anleitung werden die Kursteilnehmer in angenehmer Atmosphäre fit für den Frühling - Bikini-Figur inklusive. Denn bei kaum einer anderen Sportart verliert man mehr Kalorien als bei Bewegung im Wasser.

Aus diesem Grund ist **Aqua-Sport** auch im Förderprogramm vieler Krankenkassen, denn es trainiert das Herz-Kreislauf-System und ist dabei extrem schonend für die Gelenke.

Auch bei der Volkskrankheit Nummer 1, den allgegenwärtigen Rückenleiden, ist Sport im Wasser ideal als Therapie. Der Kalorienverbrenner Aqua-Jogging funktioniert bis ins hohe Alter, denn ein spezieller Aqua-Gürtel lässt die Teilnehmer durchs Wasser schweben. So kommt es quasi zum schwerelosen Joggen. Die ältesten Teilnehmerinnen und Teilnehmer haben ihren 80. Geburtstag bereits gefeiert.

Im Saunabereich sorgen die regelmäßigen Aroma-Aufgüsse und die lange **Saunanacht** an jedem zweiten Samstag im Monat für besondere Erlebnisse. Das Badepark-Sauna-Angebot steht für Entspannung und Genuss, gerade wenn es draußen eisig kalt ist.

Badespaß

für die ganze Familie



Badepark Haßloch

Fit und gesund im Winter

mit dem Badepark Haßloch



Der Badebereich
Richtig austoben im Erlebnisbecken, unser Innenbereich mit seinen zahlreichen Attraktionen bietet Ihnen das ganze Jahr pures Badevergnügen: Ob Sportler, Familien mit Kindern oder Senioren, bei uns sind alle richtig.

Kostenlose Aqua-Fitness-Kurse
Sie zahlen nur den regulären Eintritt ins Bad!

Wasser als Quelle für Erholung, Gesundheit und Sport. Unsere Aquakurse werden von qualifizierten Fachkräften geleitet.

Dienstag: 10:15 - 10:45 Uhr
Mittwoch: 11:00 - 11:30 Uhr
Donnerstag: 10:15 - 10:45 Uhr
Freitag: 11:00 - 11:30 Uhr



Aqua-Jogging
Fitness im Wasser

Wie alle unsere Kurse wird Aqua-Jogging von qualifizierten Fachkräften geleitet. Aufgrund seines präventiven Charakters und der speziellen Ausbildung unserer Kursleiter wird der Kurs von vielen Krankenkassen bezuschußt.

Aqua-Biking
Radfahren im Wasser - schonend für die Gelenke

Es macht fit, schont Hüfte, Knie und Wirbelsäule, da die Belastung im Wasser erheblich geringer ist. Beim Training in der Gruppe und bei passender Musik kommt der Spaß von selbst.

Aquabiking ist eine Trainingsmethode für alle Zielgruppen & Leistungsklassen.

Saunabesuch

Gutscheine zu Weihnachten




Einfach mal Relaxen

Lassen Sie es sich in der Badepark Sauna richtig gut gehen.

Entspannen Sie in gemütlicher Atmosphäre und schalten Sie vom Alltag ab. Wollen Sie etwas fröhlicher die Sauna genießen, dann kommen Sie jeden 2. Samstag im Monat zur langen Saunanacht mit textildiebstahlfreiem Schwimmen im gesamten Badepark.

Auf der Suche nach einem Weihnachtsgeschenk?

Verschenken Sie Wertkarten oder Eintrittskarten für einen Besuch im Badepark!

Unser Weihnachts-Special:

- 10er-Karte + 1
- 25er-Karte + 2

Das Angebot ist gültig bis zum 23.12.2016.

Weitere Informationen: (06324) 5994 - 760



Öffnungszeiten zu Weihnachten und Neujahr: Geschlossen am 24., 25., 31.12. und 01.01.2017
Geöffnet: 26. - 28.12. von 10-19 Uhr, 29. & 30.12. von 10-20 Uhr, 02.01. von 10-20 Uhr

www.badepark.de

GWH-Briefkasten im Bürgerbüro

Mitteilungen für Gemeindewerke im Ortszentrum einwerfen

Mittlerweile hat er sich bewährt, der GWH-Briefkasten im Bürgerbüro in der Langgasse 64. Immer mehr GWH-Kunden nutzen diese Möglichkeit, ihre Mitteilungen im Ortszentrum einzuwerfen. Gerade nach der Jahresendabrechnung möchten Kundinnen und Kunden oft Ihre Abschläge anpassen lassen, einen Zählerstand oder eine Namensänderung mitteilen. Diese Nachrichten können einfach unter **Angabe der Geschäftspartner- und Vertragskontonummer** dort eingeworfen werden. Durch die tägliche Leerung des Briefkastens kommen alle Mitteilungen zeitnah an und können zügig bearbeitet werden.



Positive Resonanz

24-Stunden Online-Kundenservice der GWH

Internetseite www.gwhassloch.de bietet im Kundenportal noch mehr Service

Sie möchten Ihre Verbrauchshistorie ansehen, eine Rechnungskopie ausdrucken oder Ihren Abschlag anpassen? All das ermöglicht Ihnen unser GWH-Kundenportal. Mit wenigen Klicks können Sie Ihren Umzug melden, Ihre Kontodaten ändern oder laufende Verträge verwalten. Seit Einführung unseres Online-Portals zu Anfang des Jahres 2015, haben sich schon etliche Kunden registrieren lassen und von den Vorteilen profitiert. Probieren Sie es doch auch einfach mal aus!



Registrierung

Wenn Sie bereits Kunde der Gemeindewerke Haßloch sind, aber noch keine Login-Daten besitzen, können Sie sich hier registrieren: <https://onlineservice.gwhassloch.de>

Für Ihre Anmeldung im Kundenportal benötigen Sie unter dem Punkt „Registrierung“ Ihre Vertragskontonummer und Ihre Zählernummer. Beides finden Sie auf jeder Rechnung.

Anmeldung

Unter dem Punkt „Anmeldung“ geben Sie bitte Ihre Login-Daten (Benutzernamen und Ihr Passwort ein).

Datensicherheit

Der Schutz Ihrer persönlichen Daten ist uns sehr wichtig. Deshalb werden Ihre Daten über eine HTTPS-Verbindung (HyperText Transfer Protocol Secure-Verbindung) verschlüsselt übertragen.

Zugangsdaten vergessen

Mit nur einem Klick auf „Zugangsdaten vergessen“ können Sie sich per Mail ein neues Passwort zusenden lassen. Alternativ können Sie sich natürlich auch direkt an unseren Kundenservice wenden. Unsere Kundenberater helfen Ihnen gerne weiter. Sie erreichen sie telefonisch unter 0 63 24 / 59 94 -304, -306 oder -308.

Rezepte für den Jahreswechsel

Kleine Besonderheiten um Mitternacht

Rezeptideen für Party oder Dinner

Die Gemeindewerke Haßloch empfehlen dieses Jahr zu Silvester:

- Mitternachtstörtchen
- Paprika-Reis-Salat mit Kräuterdressing
- Pikante Muffins

Steht der Jahreswechsel bevor, stellt sich oft die Frage nach einer klassischen Party oder einem Dinner mit Freunden. Und das Angebot an Rezeptvorschlägen ist so vielseitig wie die Silvesterpartys an sich. Unsere Rezeptempfehlung in dieser Ausgabe sind zwei raffinierte Snacks und ein pikanter Salat. Mit diesen einfachen und leckeren Rezepten werden Sie die Gäste Ihrer Silvesterparty garantiert begeistern.

Mitternachtstörtchen (ergibt 12 Törtchen)

für den Mürbeteig
250 g Mehl, 125 g Butter
1 gestr. TL Salz
4 EL kaltes Wasser

für die Füllung
250 g Schmant
250 g Camembert (möglichst gut gereift)
3 EL fein gewiegte Kräuter (Dill, Schnittlauch, Petersilie)
2 Eier
1 gestr. TL Salz, reichlich Pfeffer
Muskat

für den Belag
einige Pilze, Frühlingszwiebelringe
in Streifen geschnittener Schinken
einige Krabben, Dill

Aus Mehl, Butter, Salz und Wasser einen Mürbeteig kneten. Den Teig kurz ruhen lassen, dann etwa 2 mm dünn ausrollen. Mit dem Teig 12 gebutterte Tortelethförmchen auslegen und diese blind vorbacken. Inzwischen die Füllung vorbereiten. Schmant mit Kräutern, Camembert und Eiern zu einer glatten Masse verarbeiten und kräftig würzen.

Die Füllung auf die vorgebackenen Tortelethtes verteilen. Die Tortelethtes je nach Geschmack belegen: Mit Pilzen, Frühlingszwiebelringen und Schinkenstreifen, Krabben und Dill. Anschließend die Mitternachtstörtchen im vorgeheizten Ofen bei 200 °C ca. 15-18 Minuten backen und dann sofort servieren.

Pro Törtchen
290 kcal (1214 kJ), 9,6 g Eiweiß,
21,1 g Fett, 15,5 g Kohlenhydrate

> Küchentipp

Mitternachtstörtchen können sehr leicht vorbereitet werden. Schieben Sie die Törtchen 15-20 Minuten vor dem Servieren in den vorgeheizten Backofen und überraschen Sie Ihre Gäste gegen Mitternacht mit dieser frischen Leckerei!



Fotoinweis: Wirths PR

Paprika-Reis-Salat mit Kräuterdressing (für 4 Personen)

250 g Reis
1/2 grüne Paprikaschote
1/2 gelbe Paprikaschote
2 Tomaten
200 g gekochter Schinken (am Stück)
1/2 Bund Petersilie
1/2 rote Chilischote
Salz, weißer Pfeffer, Zucker
3 EL Apfelessig
6 EL Sonnenblumenöl

Den Reis nach Packungsanweisung kochen, abschrecken, abtropfen und abkühlen lassen. Das Gemüse waschen. Die Paprikaschoten putzen und halbieren, das Kerngehäuse entfernen und die Paprika würfeln. Die Tomaten achteln. Den Schinken in Würfel schneiden. Alles in einer Schüssel mischen. Petersilie kalt abbrausen, abtropfen lassen und ganz fein hacken. Die Chilischote entkernen und ganz fein schneiden. Salz, Pfeffer, Zucker, Petersilie und Chili mit Apfelessig mischen, das Öl zu geben, gut verrühren und das Dressing unter den Salat ziehen und diesen in Salatschüsseln servieren.

Pro Person:
440 kcal (1842 kJ), 20,0 g Eiweiß,
16,9 g Fett, 51,4 g Kohlenhydrate



Fotoinweis: Wirths PR

Pikante Muffins (ergibt 12 Muffins)

75 ml Sonnenblumenöl
2 Eier
75 ml Milch
1/2 TL Salz
Pfeffer
200 g Mehl
1/2 Päckchen Backpulver
2 Frühlingszwiebeln
1 Zwiebel
75 g geräucherter durchwachsener Speck
1 kleines Stück rote Paprika
3 Champignons
3 EL Öl
2 EL fein gehackte Kräuter (Petersilie, Thymian, Rosmarin)
50 g Emmentaler



Das Öl mit den Eiern und der Milch verquirlen. Mit Salz und Pfeffer kräftig würzen. Das Mehl sieben, Backpulver unterheben, an die Eimasse geben und zu einem glatten Rührteig verrühren. Die Frühlingszwiebeln in Ringe schneiden. Die Zwiebel schälen und in feine Würfel schneiden. Räucherspeck, Paprika und Champignons in kleine Stücke schneiden, mit den Zwiebeln in 3 EL Öl andünsten und mit den Kräutern unter den Rührteig heben. Den Emmentaler reiben. Die Masse in zwölf Muffinförmchen füllen, mit Käse bestreuen und bei 180-190 °C 20-25 Minuten backen.

Pro Muffin:
192 kcal (803 kJ), 5,6 g Eiweiß,
13,2 g Fett, 12,5 g Kohlenhydrate



Fotohinweis: Wirths PR

Silvester- und Neujahrsbräuche aus aller Welt

Andere Länder – andere Silvester- und Neujahrsbräuche

Jahreswechsel wird ganz unterschiedlich gefeiert

Kaum sind die besinnlichen Weihnachtstage vorbei, steht auch schon das Jahresende vor der Tür. Dann heißt es wieder Prosit Neujahr! Zum Jahreswechsel um Mitternacht knallen nicht nur die Sektkorken, und die Bräuche und Gewohnheiten sind weltweit sehr unterschiedlich. Bisher haben Sie in den Weihnachtsausgaben unserer Kundenzeitschrift erfahren, welche Weihnachtsbräuche es in anderen Ländern gibt. Dieses Jahr erfahren Sie, wie der Jahreswechsel in anderen Ländern gefeiert wird.



Mexiko

An Neujahr stellen viele Mexikaner einen Koffer vor die Tür, der viele Reisen im neuen Jahr bescheren soll. In einigen Regionen werden Puppen verbrannt, die das alte Jahr repräsentieren.



Dänemark

Die Dänen feiern Silvester mit Freunden bei gutem Essen, Sekt und "Kransekage", einer Art Baumkuchen. Einige besonders Hartgesottene springen an Silvester sogar in das Hafenbecken der Hauptstadt Kopenhagen.



Österreich

Bleigießen ist zum Jahreswechsel ebenso beliebt wie das Verschenken von Glücksbringern. Oft sind es Schweinchen oder andere Figuren aus Schokolade und Marzipan. Ist der Countdown zum neuen Jahr gelaufen, klingt der Donauwalzer aus Fernsehen und Radio.



Südafrika

Die Menschen am Kap starten mit einer Art Karneval ins neue Jahr. Höhepunkt ist der bunte Umzug durch Kapstadt am 2. Januar. Das Spektakel geht auf den "Emancipation Day" zurück, den Tag, an dem die Sklaven in Südafrika in den 1830er Jahren freigelassen wurden.



Italien

Hier ist rote Unterwäsche in der Neujahrsnacht Pflicht. Durch sie winken Glück und Erfolg. Kaufhäuser und Dessous-Läden stellen spätestens kurz nach Weihnachten ihre Wäscheauslage um. Ob Spitzenhöschen oder Boxershorts - Hauptsache rot.



Schaltkasten statt Schalthaus: Das neue Abwasserpumpwerk beim "Hubertushof" arbeitet weitgehend unterirdisch. An der Oberfläche sieht man nur noch einen Schaltkasten. Foto: GWH

Weniger Energie: Durch die Umrüstung der Kläranlage in der Unterbleiche auf biologische Abwasserbehandlung wird Energie eingespart und die Umwelt geschont. Foto: GWH

Investitionen in Pumpwerk und Kläranlage

GWH erneuern Infrastruktur beim Abwasser

Umrüstung der biologischen Reinigungsstufe spart Energie und reduziert CO₂-Ausstoß

Was lange währt... muss manchmal doch erneuert werden. Und wenn etwas erneuert werden muss, dann stellt sich immer auch die Frage, ob es nicht noch besser geht. Deshalb haben die Gemeindewerke Haßloch im Verlauf des Jahres 2016 notwendige Investitionen für die Modernisierung und Optimierung der Abwasserbehandlung für Haßloch genutzt. Ergebnis: Die Kläranlage in der Unterbleiche 50 in Haßloch erhielt eine Betriebs- und Energieoptimierung, die bares Geld spart und der Umwelt nutzt. Der Umbau wurde im Oktober 2016 abgeschlossen.

Als Hintergrund: Früher hatten in der Kläranlage insgesamt 16 mechanische Rührwerke und vier Zirkulationspumpen ihre Arbeit verrichtet. Durch die innovative Neuausrichtung auf eine flächendeckende Belüftung ohne Rührwerk in den Belebungsbecken werden in Haßloch seit Fertigstellung des Umbaus rund 100.000 kWh Strom eingespart.

Diese umweltfreundliche Energieersparnis entspricht in etwa dem durchschnittlichen, jährlichen Stromverbrauch in 25 Einfamilienhäusern. Rund 50 Tonnen Kohlendioxid gelangen durch die Investition der Gemeindewerke künftig so nicht mehr in die Atmosphäre. Die Menge entspricht dem jährlichen Ausstoß von etwa 45 Mittelklasse-Pkw mit durchschnittlicher Kilometerleistung.

Sowohl GWH-Geschäftsführer Dr. Tobias Brandt als auch der Technische Betriebsleiter Abwasser, Harald Schäfer, sind sich einig: "Es wird uns durch den Umbau auf biologische Abwasserbehandlung gelingen, über 20 Prozent der bisher notwendigen Energie in der Kläranlage einzusparen." Was nur wenige Bürgerinnen und Bürger wissen: Kläranlagen gelten als größte Energieeinzerverbraucher einer Kommune.

Die Investitionskosten von rund 480.000 € sind also gut angelegt, denn die Ersparnis trägt deutlich zur Refinanzierung bei.

"Man kann davon ausgehen", so Schäfer, "dass nach einem Jahr Betriebszeit die biologischen Umbauprozesse in der Anlage soweit abgeschlossen sind, dass danach noch bessere Betriebsergebnisse erzielt werden können."

Auch beim 50 Jahre alten Abwasserpumpwerk "Waldmarie" beim "Hubertushof" haben die GWH Nägel mit Köpfen gemacht. Die Anlage konnte nach einem halben Jahrhundert Betriebszeit nicht sinnvollerweise saniert bzw. repariert werden. Deshalb wurde am Standort das Abwasserpumpwerk komplett erneuert und auf den jüngsten Stand der Technik gebracht. In zehn Wochen Bauzeit und mit einem Investitionsvolumen von rund 200.000 € ist jetzt sichergestellt, dass die Entwässerung des Industriegebiets Süd im besten Sinne gewährleistet bleibt. Nördlich vom Rehbach, zwischen Lachener Weg und TSG-Sportzentrum, steht jetzt nur noch ein kleiner Schaltkasten, wo vorher ein ganzes Schalthaus seinen Dienst tat.

Begriffserklärung in der "Energie zum Leben"

Das Wetter ist wichtig für das Energiedatenmanagement

Gemessene Werte dienen der Verbrauchsberechnung über das ganze Jahr

Gelieferte Energie muss disponiert und verwaltet werden. In der Sprache der Energiewirtschaft nennt man dies "Energiedatenmanagement". Thomas Ehrhardt bearbeitet diesen Bereich und übernimmt in dieser Ausgabe die Begriffserklärung.



GWH-Mitarbeiter
Thomas Ehrhardt, Kundenberater

>> Energiedatenmanagement <<

"Hallo, liebe Leserinnen und Leser der "Energie zum Leben", seit 15 Jahren arbeite ich bei den Gemeindewerken Haßloch. Die letzten fünf Jahre davon bin ich für die Geräteverwaltung (Stichwort Zähler) und das Energiedatenmanagement zuständig. Grob gesagt bedeutet Energiedatenmanagement, abgekürzt EDM, die genaue Erfassung der Zu- und Auslieferung von Strom und Erdgas.

Ich möchte Ihnen meine Aufgaben gerne anhand des Strommarktes erklären: Stromerzeuger und -verbraucher können physisch an ganz unterschiedlichen Orten sein. Damit sichergestellt ist, dass in jeder Sekunde die Menge der Stromerzeugung exakt mit der Menge des Stromverbrauchs übereinstimmt werden sog. Bilanzkreise verwendet. Dies bedeutet: jeder Teilnehmer am Strommarkt muss einen Bilanzkreis pflegen und sicherstellen, dass sich seine Stromein- und ausspeisungen bilanziell ausgleichen – also die Waage halten. Wenn dies alle Teilnehmer am Strommarkt einhalten, ist der notwendige Ausgleich für ganz Deutschland gewährleistet.

Als Grundlage dafür dienen zunächst Prognosen, die bis zum Zeitpunkt der tatsächlichen Stromlieferung immer genauer werden. Darauf basierend prüft jeder Bilanzkreisverantwortliche, ob der erwartete Stromverbrauch zur verfügbaren Stromeinspeisung passt und entscheidet darüber, ggf. auch kurzfristig, noch Strommengen zu kaufen oder zu verkaufen.

Nehmen wir beispielsweise den zweiten Weihnachtsfeiertag, an dem sehr viele Menschen zuhause sind. Der Absatz wird nicht nur wegen der niedrigen Temperaturen dann deutlich höher liegen als zum Beispiel mitten in den Sommerferien. Hierfür ist eine genaue Verbrauchshochrechnung unabdingbar.

Ebenso verhält es sich bei der Betrachtung der Verbrauchsdaten über den Tagesverlauf. Morgens zwischen 6:00 und 8:00 Uhr, wenn die Kaffeemaschinen angeworfen werden, das gekochte Ei auf den Frühstückstisch kommt und die Toaster vor sich hin glühen, ist der Energieverbrauch deutlich höher als in den direkt darauffolgenden Stunden.

In der Energiewelt spielt zudem auch das Wetter eine große Rolle. Kommt beispielsweise im Winter eine Kaltfront nach Haßloch, dann müssen auch höhere Mengen an Energie zur Verfügung gestellt werden.

Meine Aufgabe im Energiedatenmanagement ist es, zunächst alle relevanten Daten zusammenzuführen, um dann darauf aufbauend auf die verschiedenen Verbrauchs- und Wettersituationen richtig zu reagieren.

So sorgen meine Kollegen und ich dafür, dass immer ein klares Datenbild über den Energieverbrauch vorliegt für das ganze Jahr und zu jeder Uhrzeit. Dadurch liefern wir einen ganz wesentlichen Beitrag für die Energieversorgung von Haßloch.

Ich wünsche Ihnen frohe Weihnachtstage.

Alle Jahre wieder

GWH-Familienkalender 2017 werden druckfrisch verteilt

Unsere Austräger sind gerade dabei, den GWH-Familienkalender 2017 an alle Haushalte in Haßloch und Iggelheim zu verteilen. Wie immer sind nützliche Energieinformationen und das Service- und Leistungsangebot der GWH darin zu finden. Außerdem im Kalender: die Haßlocher Veranstaltungstermine, die von der Gemeinde gemeldet worden sind.

Wichtiger Hinweis zur Verteilung:

Um Werbung fernzuhalten, haben viele einen Aufkleber "Keine Werbung" am Briefkasten angebracht. Laut gesetzlichen Vorgaben darf in Briefkästen mit diesem Hinweis auch keine Werbung eingeworfen werden. Da der GWH-Familienkalender unter „Werbung“ fällt, werden in Briefkästen mit diesem Aufkleber

keine Kalender verteilt.

Für alle Kunden, die keinen Kalender erhalten haben oder einen weiteren Kalender wünschen, liegen die restlichen Kalender ab dem 5. Januar 2017 am Empfang der Gemeindewerke aus.

GWH zwischen Weihnachten und Neujahr

Auch in der berühmten Zeit "Zwischen den Jahren" sind die Gemeindewerke geöffnet. Ab Dienstag, 27. Dezember 2016 bis Freitag, 30. Dezember 2016, sind unsere Mitarbeiter im Kundenzentrum zu den üblichen Öffnungszeiten persönlich für Sie da. Sollten Sie in dieser Zeit Fragen haben, kommen Sie einfach vorbei. Unsere Kundenberater helfen Ihnen gerne weiter.



Das Mitarbeiterteam und die Geschäftsleitung der Gemeindewerke wünschen ihren Kunden fröhliche Weihnachtstage und einen guten Start ins neue Jahr.

Foto: © Romelo Tavani - Fotolia.com

Kontakt und Ansprechpartner

IMPRESSUM

Energie zum Leben - Die Kundenzeitschrift der Gemeindewerke Haßloch

Gemeindewerke Haßloch GmbH
Gottlieb-Duttenhöfer-Straße 27
67454 Haßloch/Pfalz
Telefon 0 63 24 / 59 94 -0, Fax 0 63 24 / 59 94 -366
www.gwhassloch.de, info@gwhassloch.de

Redaktion

Michaela Weinberger-Melendez

Konzeption/Produktion

Martin Schlusnus in Zusammenarbeit mit
www.eloquent-textagentur.de

Fotos

Gemeindewerke Haßloch, Fotolia

Druck

Englram Partner GmbH & Co. KG

Alle Rechte vorbehalten © 2016

Neuer Service für Sie

Die „Energie zum Leben“ finden Sie ab sofort auch im Internet. Wenn Sie Lust haben, in einer der vorherigen Ausgaben Ihrer Kundenzeitschrift der Gemeindewerke Haßloch zu stöbern - kein Problem. Unter www.gwhassloch.de finden Sie alle bisher erschienenen Ausgaben zum Download oder Nachlesen.

Gemeindewerke Haßloch GmbH
Gottlieb-Duttenhöfer-Straße 27
67454 Haßloch/Pfalz

Telefon 0 63 24 / 59 94 -0
Telefax 0 63 24 / 59 94 -366

www.gwhassloch.de
info@gwhassloch.de

Kunden-Service-Nr. 01 80 25 99 -401
(nur 1 Gebühreneinheit pro Gespräch)

Bereitschaftsdienst 98 00 05
(rund um die Uhr erreichbar)

Öffnungszeiten Kundenzentrum

Montag - Donnerstag
08:30 - 12:00 Uhr
14:00 - 16:00 Uhr
Freitag
08:30 - 12:30 Uhr

Ihre GWH-Ansprechpartner
für alle Fragen rund um das
Thema Energie

Servicebüro Hausanschlusswesen
Klaus Wucherer -421

Kundenzentrum
Stephan Hellerich -304
Silvia Deller -306
Bushra Dad -308

Energieberatung
Alexander Müller -510

Energiewirtschaft/Vertrieb
Harald Deege -500

Abwasserwerk
Harald Schäfer -610

Badepark
Kasse -760
www.badepark.de